

Liebe Ortsbürgerinnen und Ortsbürger

Im nachstehenden Jahresbericht zur Bürgerversammlung können Sie eine Zusammenfassung der letztjährigen Ereignisse nachlesen. Nebst vielen Zahlen finden sie auch kurze Erläuterungen zu unseren wichtigsten Themen. Beim Durchlesen der Texte können sie sich gut ein Bild der anfallenden Arbeiten im Rat vorstellen.

Neuanfänge werden meistens mit Chancen verglichen. Sicherlich braucht es anfangs mehr Aufwand und Einsatz bis die neuen Ideen Fuss fassen können. Aber nichts desto trotz werden wir im Rat gemeinsam hinter allen Entscheidungen stehen. Zusammen mit den Ortsbürgern versuchen wir, ideale Lösungen zu finden.

Themen wie unser Tratthof verlangen zukunftsorientierte Entscheidungen. Damit wir die neuen Gewässerschutzvorschriften einhalten können, benötigen wir (die Ortsgemeinde und der Pächter) neue Kapazitäten um den anfallenden Mist zu lagern. Es muss deshalb eine neue Mistplatte mit Güllengrube erstellt werden. Dafür haben wir verschiedene Varianten überprüft. Die Kosten werden von Verpächter und Pächter gemeinsam getragen. Sollte dieser Lagerplatz bis im September 2009 nicht zur Verfügung stehen, muss der Pächter mit Kürzungen der Direktzahlungen bis Fr. 20'000.00 rechnen.

Erfreuliches gibt es beim Verkauf der Christbäume zu vermelden. Durch die stetige Nachfrage nach einheimischen Bäumen sehen wir hier eine grosse Steigerungsmöglichkeit. Damit die Pflanzungen und der Unterhalt möglichst gering gehalten werden können, werden die neuen Bäume in Reihen mit genügend Abstand gepflanzt.

Unsere wunderschöne Alp wird vom neuen Pächterpaar Theres und Paul Kuster bestens verwaltet. Für ihre unermüdliche Arbeit dankt ihnen der ganze Ortsverwaltungsrat und wünscht ihnen weiterhin viel Zufriedenheit bei Ihrer Tätigkeit.

Der Rat trifft sich neu in der Widenauhütte zu seinen Sitzungen. Die nötige Infrastruktur (Wasser, Strom und Abwasser) ermöglichten uns diesen Schritt. Die dafür getätigten Investitionen sehen sie in der Jahresrechnung unter Investitionsrechnung.

Für das Vertrauen, das Sie uns bei der Wahl gegeben haben, bedanken wir uns recht herzlich. Wir versuchen die anstehenden Aufgaben bestmöglichst im Sinne der Ortsbürgerinnen und Ortsbürger zu erledigen und hoffen, mit unserer Arbeit das traditionelle und lebenswerte Diepoldsau weiter am Leben erhalten zu können. *Hutter Ferdi*

Personelles

Auf Ende des letzten Jahres haben langjährige, bewährte Amtsträger ihren Rücktritt eingereicht:

Präsident:

- Bruno Kuster, von 2005–2008, vorher Ortsverwaltungsrat von 1993–2004

Ortsverwaltungsrat:

- Peter Kuster, von 1989–2008

Mitglieder der Geschäftsprüfungskommission

- Augustin Hutter, von 1992–2008, vorher Ersatzmitglied
- Lisa Keller-Hutter, von 1997–2008
- Markus Gasser, von 2005–2008

Wir danken allen recht herzlich für die geleistete Arbeit. Sie alle haben mit ihrem persönlichen Einsatz zum Wohle der Ortsgemeinde beigetragen.

Bürgerversammlung

Am Freitag 13. März 2009 um 19.30 Uhr, laden wir alle Ortsbürgerinnen und Ortsbürger zur ordentlichen Bürgerversammlung in den Freihofsaal ein. Anschliessend folgt ein gemütlicher Bürgerabend mit Speis, Trank und Unterhaltung. Wir freuen uns, wenn Sie mit Ihrem Besuch das Interesse an der Ortsgemeinde bekunden. *Der Ortsverwaltungsrat*

Kassabericht

Im Berichtsjahr 2008 weicht die Rechnung in einigen Punkten vom Voranschlag ab. Bei folgenden Konten ergaben sich grössere Unterschiede zum Budget:

000.310 Wahlen, Drucksachen

Bedingt durch den zweiten Wahlgang für die Geschäftsprüfungskommission war der Aufwand bedeutend grösser als vorgesehen.

030.365.0 Beiträge an Dorfvereine

Seit der Einführung des Globalbudgets der Politischen Gemeinde sind die Beitragsgesuche zurückgegangen. In den letzten Jahren hatten wir jeweils einen Verein bei einer grösseren Anschaffung unterstützt. Dieses Jahr wurde kein entsprechendes Gesuch gestellt.

062.313 Strassen, Verbrauchsmaterial

Für den Unterhalt der Kiesstrassen wurde 2008 bedeutend mehr Material benötigt als erwartet.

062.314.1 Strassensanierungen

Die Eisenrietstrasse wurde letzten Herbst grundlegend erneuert. Bedingt durch die grossen Unebenheiten in der Strasse musste mehr Material eingebracht werden. Zusätzlich zum Mehrverbrauch waren im vergangenen Sommer die Materialpreise sehr stark gestiegen.

062.382.0 Einlage in Strassenreserve

Bedingt durch die Mehrkosten bei der Sanierung der Eisenrietstrasse wurden die Unterhaltsbeiträge der Anstösser nicht in die Reserven eingelegt, sondern direkt in die Sanierung investiert.

801.311 801.313 Alp, Anschaffungen, Verbrauchsmaterial

Durch den Sennenwechsel auf dem Schwamm mussten auch einige Anschaffungen und Unterhaltsarbeiten getätigt werden. Einige Posten hat unser Senn, Paul Kuster, selbst finanziert.

801.314.2 Strassenunterhalt

Bei einem Unwetter im vergangenen Sommer wurde ein Teil der Strasse vom Montlinger auf den Kriessner Schwamm stark beschädigt. Da wir für diese Strasse auch unterhaltungspflichtig sind, mussten auch wir einen Teil der Reparaturkosten übernehmen

807.314 Tratthof, baulicher Unterhalt

Der Ersatz der Heizung im Wohnhaus konnte nochmals um ein Jahr verschoben werden. Dadurch musste auch kein Bezug aus der Reserve Tratt getätigt werden. Die Anlage wird definitiv im kommenden Sommer ersetzt.

811.491.0 Christbaumverkauf

Der Verkauf an Grossabnehmer hat sich in den letzten Jahren sehr erfreulich entwickelt.

Der Ausbau der Widenauhütte konnte grösstenteils abgeschlossen werden. Somit haben wir beim Widenauwald eine ideale Infrastruktur für unsere Anlässe und Sitzungen. Die Kosten sind in der Investitionsrechnung verbucht.

Der budgetierte Ausgabenüberschuss von Fr. 18'265.00 konnte erfreulicherweise stark unterschritten werden. So schliesst die Rechnung 2008 mit einem Ausgabenüberschuss von Fr. 2'188.56 ab.

Das Budget 2009 bewegt sich im Rahmen der letzten Jahre. Im Tratthof sind wegen der Gewässerschutzvorschriften Investitionen von ca. Fr. 70'000.00 in eine neue Mistplatte notwendig. Hier streben wir eine Kostenteilung mit dem Pächter an. Der Anteil der Ortsgem. ist in der Investitionsrechnung ersichtlich.

Generalabonnement der SBB

Die Auslastung der Tageskarten im Jahr 2008 lag wieder bei erfreulichen 95%. Die Tageskarten kosten Fr. 35.00 und können via Internet bei der Gemeindeverwaltung (www.diepoldsau.ch) reserviert und auf dem Einwohneramt abgeholt werden.

Anlässe 2009

- Bürgerversammlung 13.03.2009
- Brennholzgant im Wald 21.03.2009
- Gmuawerk auf der Alp 16.05.2009
- Christbaummarkt 19.12.2009
- Baumschneidekurs 28.12.2009

Strassen

Die Strassen haben uns auch im vergangenen Jahr stark beschäftigt. Die Eisenrietstrasse konnte nach Abschluss der grössten Bauarbeiten beim Hof von Sämi Rohner im Herbst saniert werden. Somit sind die dringendsten Arbeiten an den Teerstrassen abgeschlossen. Für die Kiesstrassen wurde im Berichtsjahr wesentlich mehr Material benötigt. Der Unterhalt dieser Strassen wird zunehmend aufwändiger, da sie teilweise mit immer grösseren und schwereren Maschinen und Traktoren befahren werden.

Strassenkommission

Die Strassenkommission hat an zwei Sitzungen den Zustand der Ortsgemeindestrassen besprochen und dem Verwaltungsrat Vorschläge für die nächsten Schritte unterbreitet. Peter Kuster ist mit Ende der Amtszeit als Ortsverwaltungsrat aus der Strassenkommission ausgetreten. Wir danken Peter Kuster herzlich für die geleistete Arbeit in der Kommission.

Einbürgerungen

Der Einbürgerungsrat hat in seinen Sitzungen diverse Einbürgerungsgesuche geprüft, sowie persönliche Gespräche geführt.

An der Bürgerversammlung der Politischen Gemeinde vom Freitag 19. März 2008 wurde folgenden Personen das Bürgerrecht der Ortsgemeinde Diepoldsau erteilt:

- Ahmetaj Sadri, 1964, Neudorfstrasse 16
- Ahmetaj-Gjoshi Vjollca, 1966, Neudorfstrasse 16
- Ahmetaj Pllumb, 1995, Neudorfstrasse 16
- Soldic Vladimir, 1958, Bettenstrasse 11
- Soldic Daniel, 1998, Bettenstrasse 11

Der Einbürgerungsrat erteilt folgendem Gesuchsteller im besonderen Verfahren das Bürgerrecht der Ortsgemeinde Diepoldsau:

- Aldo Gianguano, 1992, Steigstrasse 11

Der Einbürgerungsrat erteilt folgenden Schweizer Gesuchsteller das Bürgerrecht der Ortsgemeinde Diepoldsau:

- Krojer Daniel, 1964, Rheinstrasse 35
- Krojer Stephanie, 1995, Kirchweg 2a
- Krojer Janine, 1995, Kirchweg 2a

Miete Alphütte

Die Alphütte kann ausserhalb der Alpzeit zu folgenden Preisen gemietet werden: Reservationen nimmt weiterhin Paul Kuster entgegen.

Tel. 078 610 57 74

Ortsbürger:

Erwachsene	Fr. 14.00 / Nacht
Kinder / Jugendliche bis 16 Jahre	Fr. 7.00 / Nacht

Nicht Ortsbürger:

Erwachsene	Fr. 18.00 / Nacht
Kinder / Jugendliche bis 16 Jahre	Fr. 9.00 / Nacht
Silvester	minimum Fr. 300.00

Übernachtung im Massenlager / Stall

Übernachtungen im Massenlager sind auch während der Alpzeit möglich.

Telefon Alp:

Tel. 071 761 00 24 oder 078 610 57 74

Erwachsene	Fr. 6.00 / Nacht
Kinder / Jugendliche bis 12 Jahre	Fr. 4.00 / Nacht
Reinigungspauschale	Fr. 30.00

Alp/Gmuawerk

Am 17. Mai konnte unter der Regie von Paul Kuster das Gmuawerk auf der Alp durchgeführt werden. Besonders geschätzt wurde, dass auch 11 Mitglieder der Modellfluggruppe tatkräftig mithalfen. So konnte mit 24 Personen viel wertvolle Arbeit verrichtet werden. Wir danken allen, die uns immer wieder auf diese Weise unterstützen. Wir hoffen, auch dieses Jahr am 16. Mai 2009 wieder auf viele freiwillige Helfer/Innen zählen zu dürfen. Dieser Tag ist immer wieder für alle Beteiligten voller Erlebnisse.



Kunst auf der Alp

Die Kunstausstellung auf der Alp, die von «Kultur uf dr Rhyinsel» organisiert wurde, lockte im vergangenen Sommer viele Berg- und Kunstfreunde auf die Alp. Die Kunstschaffenden verstanden es, die Kunstgegenstände so zu platzieren, dass sie sich den dortigen Gegebenheiten angepasst haben. Diese Ausstellung hat uns gezeigt, dass sich unsere Alp auch für solche Anlässe bestens eignet, und diesen ein spezielles Ambiente bietet.



Sonderhalbwoche der OZ

Alle Jahre wieder leisten OZ-Schüler und -Lehrer an der SOHAWO einen Arbeitseinsatz auf der Alp. So konnten unter der Regie von Rainer Lipp, Fredi Durot und Paul Kuster diverse Arbeiten verrichtet werden, die immer wieder nötig sind, damit der Alpbetrieb aufrecht erhalten werden kann. Zudem können sich die Schüler auf eine spezielle und unvergessliche Art «austoben»..



Alpgottesdienst

Der Besucherandrang zum ökumenischen Alpgottesdienst überraschte selbst die Organisatoren der Kirchgemeinden. Der ökumenische Alpgottesdienst konnte bei besten Wetterverhältnissen gefeiert werden. Viele Besucher nutzten anschliessend die Gelegenheit, das wunderschöne Ambiente auf der Alp bei Speis und Trank zu geniessen.



Ein Hauswart geht z'Alp

Das erste Alpjahr, geschildert von Paul Kuster

Ein lang ersehnter Wunsch ging für mich diesen Frühling in Erfüllung. Einmal auf Diepoldsaus schönstem Fleck, dem Diepoldsauer Schwamm, Alptiere betreuen und Gastgeber für viele Wanderer sein. Es war kein müssiges Leben welches ich auf 1'300 Metern führte. Trotzdem genoss ich die Natur fernab jeglicher Zivilisation. Allgemein stellt man sich das tägliche Leben auf der Alp wie im Paradies vor. Eine herrliche Alpenwelt mit blühenden Weiden, himmlische Ruhe, einen der wohl schönsten Ausblicke übers Rheintal bis hin zum Bodensee, die umliegenden Berge, lassen einen nicht mehr los. Viel weniger romantisch sieht die Arbeit eines Alphirten in Wirklichkeit aus. Das Vieh weidet den ganzen Sommer bei jedem Wetter draussen auf der Alp. Eine Alpsaison dauert rund 100 Tage. Der Alphirt sorgt die ganze Woche dafür, dass kein Rind verloren geht und alle gesund sind. Die Pflege von verletzten und kranken Tieren gehörten zu meinem Alltag. Die Einzäunung der verschiedenen Alpweiden mussten von mir kontrolliert, versetzt und nach Bedarf repariert werden. Ebenfalls stapelte ich Mist, der im Herbst auf weniger fetten Stellen ausgetragen wird. Ökologie hat auf den meisten Alpen schon längst Einzug gehalten. Die Arbeit als Alphirt verlangt auch körperlich einiges ab. So sagt ein Sprichwort, dass der Hirt im Herbst einiges an Kilo zu verlieren hat, währenddem die Rinder wacker an Gewicht zunehmen dürfen. Den ganzen Sommer lang habe ich keinen Fuss mehr ins Tal gesetzt. Von einem Hirten wird erwartet, dass er bei seinen

ihm anvertrauten Tieren bleibt. Die rund 60 Tiere brauchen eine feste Hand und eine aufmerksame Betreuung. Leider sind die meisten Tiere nicht mehr «handzahn» wie früher. Die Laufstallhaltung gewährt ihnen heute mehr Bewegungsfreiheit, manche sind richtig eigensinnig. Dennoch schaffte ich, das Zutrauen der Tiere zu erlangen. Die Umgebung, in der ich mich befand, mich wohl fühlte, habe ich als Präsident der Ortsgemeinde Diepoldsau selber mitgeprägt. Ich war während 20 Jahren Alpmeister auf dem Schwamm. Dieses Metier ist mir also nicht fremd. Dennoch reichte das nicht allein, sondern durch Kurse und Weiterbildungen, speziell in der Tierhaltung, eignete ich mir das nötige Wissen an. Neben der Bewirtschaftung war die Bewirtung der Alphütte a Schwamm eine weitere Tätigkeit von mir. Ein Ort der Gastlichkeit zieht viele Wanderer und Alpfreunde zur Einkehr an. Neben Schulklassen und Jungwacht, übernachteten etliche Familien mit Kindern sehr gern im Massenlager oben im Alpstall. Ein Erlebnis, das wohl alle in guter Erinnerung behalten werden. Mein Ziel ist es, im nächsten Jahr zusammen mit meiner Frau Theres die Alp zu behirten und zu bewirtschaften. Zuletzt gilt mein Dank meiner Frau, ohne deren Mithilfe mein Alpsommer wohl nicht so leicht zu bewältigen gewesen wäre. Ebenso gilt mein Dank den Hauswartinnen und Hauswarten, die durch Mehrarbeit meine in der Schule anfallenden Arbeiten unter sich aufteilten. Ein echtes Team, auf das ich stolz bin und dem meine Anerkennung gilt.



Vom Hauswart zum Alp-Meister

Naturschutz / Gmuawerk

Am 26. April fand ein Gmuawerk in Diepoldsau statt. Es wurden vor allem die Hecken im Fahrmad geschnitten und Umgebungsarbeiten bei der neuen Hütte erledigt. Herzlichen Dank allen Beteiligten.



Diepoldsauer Platz beim Altersheim

Mit der Neugestaltung der Aussenanlage des Altersheims wurde auch ein «Diepoldsauer Platz» geschaffen. Es wurde eine Spaltenbeige platziert, Tannen gesetzt sowie einige Holzbänke gestellt. Dieser Platz soll die Heimbewohner zum Verweilen einladen.



Brennholzgant

Die Brennholzgant fand erstmals im Widenauwald statt, und nicht wie bisher im Harderwald. Dies, weil das Brennholz nicht im Harderwald geschlagen werden konnte, sondern aus einem Holzschlag im unteren Rheintal stammte. Daher war es naheliegender und vor allem auch umweltbewusster, das Brennholz nach Diepoldsau, statt nach Oberriet zu transportieren. Dazu kam, dass es auch für den Käufer einfacher und ökologischer ist, das Brennholz in Diepoldsau herzurichten und vom Widenauwald aus nach Hause zu bringen. Ein weiterer Grund ist die neu erstellte «Widenauhütte», welche uns eine geeignete Infrastruktur bietet. Gantruffer Peter Kuster konnte in kurzer Zeit alle 29 Brennholzlose an den Mann bringen. Der erfreulich grosse Aufmarsch zeigt uns immer wieder, dass die Bevölkerung diese Tradition sehr schätzt. Die diesjährige Brennholzgant findet am Samstag 21. März 2009 wiederum im Widenauwald statt.



Zivilschutzeinsatz

Vom 3. bis 5. September konnten wir 9 Arbeitern einen sinnvollen Zivilschutzeinsatz bieten. Unter der Regie von Bruno Kuster wurde vorwiegend im Widenauwald gearbeitet (der Mittelweg wurde verbreitert / diverse Asthaufen wurden beseitigt / Bäume wurden gefällt, gesägt und gespalten, um anschliessend beim Altersheim eine Spaltenbeige anzubringen / Tänneli wurden ausgegraben und anschliessend beim Altersheim neu gesetzt). Zudem wurden die nötigen Leitungen und Anschlüsse für die Widenauhütte verlegt.



Christbäume

Im vergangenen Jahr konnten wiederum erfreulich viele Christbäume die Rheininsel verlassen. So fanden ca. 1'000 Christbäume ihren Platz in Stuben in der ganzen Schweiz.

Christbaummarkt

Obwohl uns Peterus schlecht gesinnt war, konnte der Christbaummarkt erfolgreich durchgeführt werden. Trotz des Regens genossen die Besucher den Glühwein oder Glühmost.



Verwaltungsrechnung vom 01.01.2008 - 31.12.2008

Ortsgemeinde Diepoldsau
Alpstrasse 1a
CH-9444 Diepoldsau

Beträge in CHF

Seite 1
22.01.2009

Konto	Kontobeschreibung	Voranschlag 2008		Rechnung 2008		Voranschlag 2009	
		Aufwand	Ertrag	Aufwand	Ertrag	Aufwand	Ertrag
LAUFENDE RECHNUNG							
0	BÜRGERSCHAFT, BEHÖRDEN, VERWALTUNG						
00	<u>Bürgerversammlung, Abstimmungen, Wahlen</u>	12'800.00	0.00	15'650.10	0.00	11'900.00	0.00
000.300	Entschädigung Stimmzähler, Wahlbüro	800.00	0.00	315.00	0.00	0.00	0.00
000.309	übriger Personalaufwand	500.00	0.00	1'330.40	0.00	200.00	0.00
000.310	Büromaterial, Drucksachen, Jahresrechnung	4'000.00	0.00	6'907.20	0.00	4'200.00	0.00
000.319	Bürgerabend	7'500.00	0.00	7'097.50	0.00	7'500.00	0.00
01	<u>Geschäftsprüfungskommission</u>	600.00	0.00	270.00	0.00	1'000.00	0.00
001.300	Sitzungs- und Taggelder, Löhne	600.00	0.00	270.00	0.00	500.00	0.00
001.309	übriger Personalaufwand	0.00	0.00	0.00	0.00	500.00	0.00
02	<u>Ortsverwaltungsrat</u>	14'800.00	0.00	15'491.90	0.00	17'800.00	0.00
002.300	Sitzungs- und Taggelder, Löhne	10'000.00	0.00	9'537.00	0.00	12'000.00	0.00
002.303	Sozialversicherungsbeiträge	1'800.00	0.00	2'337.70	0.00	1'800.00	0.00
002.309	übriger Personalaufwand	2'000.00	0.00	2'712.20	0.00	3'000.00	0.00
002.317	Spesenentschädigungen	1'000.00	0.00	905.00	0.00	1'000.00	0.00
04	<u>Allgemeine Verwaltung</u>	20'670.00	0.00	19'077.20	0.00	20'570.00	0.00
004.301	Löhne Ratsschreiber, Kassier	6'400.00	0.00	6'400.00	0.00	6'400.00	0.00
004.303	Sozialversicherungsbeiträge	1'600.00	0.00	845.55	0.00	1'000.00	0.00
004.309	Übriger Personalaufwand	500.00	0.00	408.05	0.00	900.00	0.00
004.310	Büromaterial, Drucksachen	1'500.00	0.00	883.65	0.00	1'000.00	0.00
004.311	Anschaffungen Mobilien / Maschinen	1'000.00	0.00	1'500.00	0.00	1'500.00	0.00
004.315	Unterhalt Mobilien / Maschinen	1'200.00	0.00	1'000.70	0.00	1'000.00	0.00
004.316	Mieten und Benützungskosten	3'950.00	0.00	3'950.00	0.00	3'950.00	0.00
004.317	Spesenentschädigungen	800.00	0.00	800.00	0.00	800.00	0.00
004.318.0	Porto, Telefon, Bankspesen	2'300.00	0.00	2'245.55	0.00	2'300.00	0.00
004.318.1	Versicherungen, Amtsbürgschaft	920.00	0.00	908.90	0.00	920.00	0.00
004.318.2	Internetauftritt	500.00	0.00	134.80	0.00	800.00	0.00
08	<u>Besondere Anlässe, Verbände</u>	5'050.00	1'800.00	4'455.15	1'842.00	9'350.00	1'700.00
008.318.0	Anlässe	0.00	0.00	0.00	0.00	2'000.00	0.00
008.318.1	Verschiedenes	1'500.00	0.00	1'342.85	0.00	1'800.00	0.00
008.318.2	Film, Dokumentationen	500.00	0.00	0.00	0.00	0.00	0.00
008.318.3	Einkauf OG-Artikel	1'000.00	0.00	1'163.15	0.00	1'000.00	0.00
008.318.4	Aufwand Christbaummarkt	1'500.00	0.00	1'409.15	0.00	1'500.00	0.00
008.318.5	Baumschnittkurs	0.00	0.00	0.00	0.00	500.00	0.00
008.318.7	Rhema 09	0.00	0.00	0.00	0.00	2'000.00	0.00
008.319	Ortsgemeindeverband	550.00	0.00	540.00	0.00	550.00	0.00
008.435.1	Verkauf OG-Artikel	0.00	1'000.00	0.00	1'170.00	0.00	1'000.00
008.435.2	Ertrag Christbaummarkt	0.00	800.00	0.00	672.00	0.00	700.00

Verwaltungsrechnung vom 01.01.2008 - 31.12.2008

Ortsgemeinde Diepoldsau
Alpstrasse 1a
CH-9444 Diepoldsau

Beträge in CHF

Seite 2
22.01.2009

Konto	Kontobeschreibung	Voranschlag 2008		Rechnung 2008		Voranschlag 2009	
		Aufwand	Ertrag	Aufwand	Ertrag	Aufwand	Ertrag
2	BILDUNG						
25	<u>Volksschule</u>	2'500.00	0.00	1'647.70	0.00	2'000.00	0.00
025.366.0	Schülereinsätze	2'500.00	0.00	1'647.70	0.00	2'000.00	0.00
29	<u>Berufsbildung</u>	7'300.00	2'300.00	6'300.00	1'300.00	7'000.00	2'000.00
029.366	Lehrlingsstipendien	7'300.00	0.00	6'300.00	0.00	7'000.00	0.00
029.480	Bezug aus Lehrlingsfond	0.00	2'300.00	0.00	1'300.00	0.00	2'000.00
3	KULTUR, FREIZEIT						
30	<u>Kulturförderung</u>	19'575.00	11'000.00	17'365.00	11'605.85	19'575.00	11'000.00
030.362.0	Beitrag an Jugendarbeit	2'000.00	0.00	2'000.00	0.00	2'000.00	0.00
030.365.0	Beiträge an Dorfvereine	6'000.00	0.00	3'960.00	0.00	6'000.00	0.00
030.365.1	Christbaumaktion	1'800.00	0.00	1'630.00	0.00	1'800.00	0.00
030.365.2	Kosten Generalabonnement	9'775.00	0.00	9'775.00	0.00	9'775.00	0.00
030.435.0	Ertrag aus Generalabonnement	0.00	11'000.00	0.00	11'605.85	0.00	11'000.00
33	<u>Parkanlagen, Wanderwege</u>	2'300.00	0.00	0.00	0.00	3'600.00	0.00
033.314.0	Wanderwege, Spielplatz	2'000.00	0.00	0.00	0.00	800.00	0.00
033.314.1	Langstuckhütte	300.00	0.00	0.00	0.00	800.00	0.00
033.314.2	Waldhütte Widenau	0.00	0.00	0.00	0.00	2'000.00	0.00
5	SOZIALE WOHLFAHRT						
53	<u>Allgemeine Fürsorge</u>	500.00	0.00	860.00	0.00	1'000.00	0.00
053.365	diverse Beiträge	500.00	0.00	860.00	0.00	1'000.00	0.00
6	VERKEHR						
62	<u>Ortsgemeindestrassen</u>	58'550.00	20'500.00	63'288.90	19'605.50	32'850.00	22'500.00
062.301	Löhne	1'000.00	0.00	1'368.50	0.00	1'300.00	0.00
062.301.0	Strassenkommission	1'000.00	0.00	530.00	0.00	1'000.00	0.00
062.303	Sozialversicherungsbeiträge	250.00	0.00	250.80	0.00	250.00	0.00
062.309	übriger Personalaufwand	500.00	0.00	86.00	0.00	300.00	0.00
062.313	Verbrauchsmaterial	4'000.00	0.00	12'458.60	0.00	5'000.00	0.00
062.314.0	Strassenunterhalt	500.00	0.00	0.00	0.00	6'500.00	0.00
062.314.1	Strassensanierungen	30'000.00	0.00	48'495.00	0.00	0.00	0.00
062.318.0	Dienstleistungen, Honorare	500.00	0.00	100.00	0.00	500.00	0.00
062.382.0	Einlage in Strassenreserve	20'800.00	0.00	0.00	0.00	18'000.00	0.00
062.434	Unterhaltsbeiträge Anstösser	0.00	14'000.00	0.00	13'105.50	0.00	16'000.00
062.462	Beitrag Politische Gemeinde	0.00	6'500.00	0.00	6'500.00	0.00	6'500.00

Verwaltungsrechnung vom 01.01.2008 - 31.12.2008

Ortsgemeinde Diepoldsau
Alpstrasse 1a
CH-9444 Diepoldsau

Beträge in CHF

Seite 3
22.01.2009

Konto	Kontobeschreibung	Voranschlag 2008		Rechnung 2008		Voranschlag 2009	
		Aufwand	Ertrag	Aufwand	Ertrag	Aufwand	Ertrag
7	UMWELT, RAUMORDNUNG						
78	<u>Naturschutz, Fahrmaad</u>	2'520.00	2'000.00	2'948.45	1'789.00	2'620.00	2'000.00
078.301	Löhne	800.00	0.00	1'596.00	0.00	1'000.00	0.00
078.303	Sozialversicherungsbeiträge	100.00	0.00	210.85	0.00	120.00	0.00
078.309	übriger Personalaufwand	200.00	0.00	228.95	0.00	200.00	0.00
078.314.0	Material / Unterhalt	500.00	0.00	562.65	0.00	500.00	0.00
078.318.0	Beförsterungskosten	420.00	0.00	0.00	0.00	400.00	0.00
078.318.1	Versicherungen, Transporte	500.00	0.00	350.00	0.00	400.00	0.00
078.435	Forstholzverkauf	0.00	500.00	0.00	300.00	0.00	500.00
078.460	Gaöl - Beitrag	0.00	1'500.00	0.00	1'489.00	0.00	1'500.00
8	VOLKSWIRTSCHAFT						
80	<u>Landwirtschaft</u>						
800	<u>Riet</u>	19'650.00	87'500.00	15'113.20	87'766.60	14'150.00	87'500.00
800.301	Löhne	500.00	0.00	108.00	0.00	500.00	0.00
800.303	Sozialversicherungsbeiträge	150.00	0.00	14.30	0.00	150.00	0.00
800.309	übriger Personalaufwand	600.00	0.00	452.70	0.00	600.00	0.00
800.313	Waldhütte Widenau	5'000.00	0.00	0.00	0.00	0.00	0.00
800.314.0	Material / Unterhalt	300.00	0.00	279.75	0.00	300.00	0.00
800.318.0	Dienstleistungen / Honorare	500.00	0.00	1'754.40	0.00	0.00	0.00
800.364	Meliorationsperimeter	12'500.00	0.00	12'404.05	0.00	12'500.00	0.00
800.365	Betriebshelferdienst	100.00	0.00	100.00	0.00	100.00	0.00
800.427	Pachtzinsen	0.00	87'500.00	0.00	86'851.60	0.00	87'000.00
800.434	Gebühren, Dienstleistungen	0.00	0.00	0.00	915.00	0.00	500.00
801	<u>Alp Schwamm</u>	20'320.00	22'100.00	25'925.65	25'239.60	19'820.00	24'000.00
801.301	Löhne	8'000.00	0.00	6'819.50	0.00	7'500.00	0.00
801.303	Sozialversicherungsbeiträge	500.00	0.00	524.35	0.00	500.00	0.00
801.305	Unfall- und Krankenversicherung	600.00	0.00	339.60	0.00	400.00	0.00
801.309	übriger Personalaufwand	600.00	0.00	1'641.70	0.00	1'000.00	0.00
801.311	Anschaffungen Mobilien / Werkzeugeschirr	3'000.00	0.00	6'948.70	0.00	3'000.00	0.00
801.313	Verbrauchsmaterial	2'500.00	0.00	3'192.95	0.00	3'000.00	0.00
801.314.0	Baulicher Unterhalt	1'000.00	0.00	1'281.45	0.00	800.00	0.00
801.314.1	Gmuawerk	1'000.00	0.00	250.00	0.00	800.00	0.00
801.314.2	Strassenunterhalt	500.00	0.00	2'744.00	0.00	500.00	0.00
801.315	Unterhalt Mobilien / Werkzeugeschirr	500.00	0.00	581.20	0.00	500.00	0.00
801.318.0	Telefon	400.00	0.00	402.60	0.00	400.00	0.00
801.318.1	Transporte	800.00	0.00	284.20	0.00	500.00	0.00
801.318.2	Versicherungsprämien	920.00	0.00	915.40	0.00	920.00	0.00
801.427.0	Alpgräser	0.00	9'000.00	0.00	9'453.10	0.00	9'000.00
801.427.1	Mieteinnahmen	0.00	4'000.00	0.00	4'773.00	0.00	4'500.00
801.434	Nutzungsgebühren	0.00	1'100.00	0.00	2'922.50	0.00	2'500.00
801.460	Sömmerungsbeitrag	0.00	8'000.00	0.00	8'091.00	0.00	8'000.00

Verwaltungsrechnung vom 01.01.2008 - 31.12.2008

Ortsgemeinde Diepoldsau
Alpstrasse 1a
CH-9444 Diepoldsau

Beträge in CHF

Seite 4
22.01.2009

Konto	Kontobeschreibung	Voranschlag 2008		Rechnung 2008		Voranschlag 2009	
		Aufwand	Ertrag	Aufwand	Ertrag	Aufwand	Ertrag
807	<u>Tratthof</u>	21'600.00	39'500.00	3'634.00	29'500.00	21'700.00	39'500.00
807.314	baulicher Unterhalt	18'000.00	0.00	0.00	0.00	18'000.00	0.00
807.318	Versicherungen	2'200.00	0.00	2'280.10	0.00	2'300.00	0.00
807.364	Meliorationsperimeter	1'400.00	0.00	1'353.90	0.00	1'400.00	0.00
807.427	Pachtzinsen	0.00	29'500.00	0.00	29'500.00	0.00	29'500.00
807.482	Bezug Reserve Tratt	0.00	10'000.00	0.00	0.00	0.00	10'000.00
81	<u>Forstwirtschaft</u>						
810	<u>Harderwald</u>	7'080.00	7'000.00	5'910.65	8'050.00	7'000.00	8'500.00
810.301	Löhne	600.00	0.00	480.00	0.00	600.00	0.00
810.303	Sozialversicherungsbeiträge	100.00	0.00	63.40	0.00	100.00	0.00
810.309	übriger Personalaufwand	1'000.00	0.00	780.85	0.00	1'000.00	0.00
810.313	Holzankauf	5'000.00	0.00	2'464.05	0.00	3'000.00	0.00
810.318.2	Transporte	0.00	0.00	1'830.35	0.00	2'000.00	0.00
810.319	Selbsthilfefond, Verband	380.00	0.00	133.00	0.00	300.00	0.00
810.366	Strassenunterhaltsperimeter	0.00	0.00	159.00	0.00	0.00	0.00
810.427.0	Ertrag aus Waldbewirtschaftung	0.00	1'500.00	0.00	2'844.00	0.00	3'000.00
810.435.1	Brennholzverkauf	0.00	5'500.00	0.00	5'167.00	0.00	5'500.00
810.460	Bundes- und Staatsbeiträge	0.00	0.00	0.00	39.00	0.00	0.00
811	<u>Christbaumkulturen</u>	5'950.00	8'800.00	5'837.75	13'480.00	7'550.00	10'300.00
811.301	Löhne	2'000.00	0.00	1'967.50	0.00	3'000.00	0.00
811.303	Sozialversicherungsbeiträge	400.00	0.00	500.10	0.00	600.00	0.00
811.309	übriger Personalaufwand	500.00	0.00	761.40	0.00	700.00	0.00
811.313.0	Einkauf Setzlinge	1'300.00	0.00	760.00	0.00	1'500.00	0.00
811.313.1	Werkzeug, Material	800.00	0.00	1'023.65	0.00	800.00	0.00
811.318.0	Versicherung	350.00	0.00	350.10	0.00	350.00	0.00
811.318.1	Transporte	600.00	0.00	475.00	0.00	600.00	0.00
811.435.0	Christbaumverkauf	0.00	7'000.00	0.00	11'850.00	0.00	8'500.00
811.491.0	Christbaumaktion	0.00	1'800.00	0.00	1'630.00	0.00	1'800.00
9	<u>FINANZEN</u>						
94	<u>Liegenschaften, Finanzvermögen</u>	0.00	0.00	224.00	0.00	0.00	0.00
094.330	Kursverluste	0.00	0.00	224.00	0.00	0.00	0.00
95	<u>Zinsen</u>	0.00	3'000.00	0.00	3'230.29	0.00	3'000.00
095.422	Zinsen auf Anlagen, Dividenden	0.00	3'000.00	0.00	3'230.29	0.00	3'000.00
97	<u>Nicht aufteilbare Posten</u>	2'000.00	0.00	1'597.75	0.00	1'600.00	0.00
097.318.1	Grundsteuern	2'000.00	0.00	1'597.75	0.00	1'600.00	0.00
99	<u>Jahresabschluss</u>	0.00	18'265.00	0.00	2'188.56	10'915.00	0.00
099.639	Übertrag Finanzvermögen	0.00	18'265.00	0.00	2'188.56	10'915.00	0.00

Investitionsrechnung vom 01.01.2008 - 31.12.2008	
Ortsgemeinde Diepoldsau Alpstrasse 1a CH-9444 Diepoldsau	Beträge in CHF Seite 1 25.01.2009

Konto	Kontobeschreibung	Voranschlag 2008		Rechnung 2008		Voranschlag 2009	
		Aufwand	Ertrag	Aufwand	Ertrag	Aufwand	Ertrag
<u>TOTAL INVESTITIONSRECHNUNG</u>							
3	<u>KULTUR, FREIZEIT</u>						
33	<u>Parkanlagen, Wanderwege</u>	0.00	0.00	0.00	0.00	5'000.00	5'000.00
033.503	Waldhütte Widenau	0.00	0.00	0.00	0.00	5'000.00	0.00
033.590	Übertrag Bestandesrechnung	0.00	0.00	0.00	0.00	0.00	5'000.00
8	<u>VOLKSWIRTSCHAFT</u>						
80	<u>Landwirtschaft</u>	5'000.00	5'000.00	30'866.70	30'866.70	35'000.00	35'000.00
800	<u>Riet</u>	5'000.00	5'000.00	30'866.70	30'866.70	0.00	0.00
800.503	Waldhütte Widenau	5'000.00	0.00	30'866.70	0.00	0.00	0.00
800.590	Übertrag Bestandesrechnung	0.00	5'000.00	0.00	30'866.70	0.00	0.00
800	Total Riet	5'000.00	5'000.00	30'866.70	30'866.70	0.00	0.00
807	<u>Tratthof</u>	0.00	0.00	0.00	0.00	35'000.00	35'000.00
807.503	Gebäude Tratthof	0.00	0.00	0.00	0.00	35'000.00	0.00
807.590	Übertrag Bestandesrechnung	0.00	0.00	0.00	0.00	0.00	35'000.00
	Total TOTAL INVESTITIONSRECHNUNG	5'000.00	5'000.00	30'866.70	30'866.70	40'000.00	40'000.00

Bestandesrechnung per 31.12.2008

Ortsgemeinde Diepoldsau
Alpstrasse 1a
CH-9444 Diepoldsau

Beträge in CHF

Seite 1
21.01.2009

Konto	Kontobeschreibung	Bestand am 31.12.2007	Veränderung Zuwachs	Veränderung Abgang	Bestand am 31.12.2008
AKTIVEN					
10	FINANZVERMÖGEN				
100	Flüssige Mittel	156'960.15	16'879.65	38'615.81	135'223.99
1000.1	Kassa	1'678.10	2'531.75		4'209.85
1002.0	KK Raiffeisenbank Diepoldsau	55'453.50	14'347.90		69'801.40
1002.1	KK St. Galler Kantonalbank Diepoldsau	99'828.55		38'615.81	61'212.74
101	Guthaben	35'406.55	693.45	18'661.20	17'438.80
1015.1	Debitor Verrechnungssteuer	4'094.70	693.45		4'788.15
1018.1	Verbindungskonto Guthaben	31'311.85		18'661.20	12'650.65
102	Anlagen	56'828.09	973.80	224.00	57'577.89
1020.1	Pfandbriefe	30'000.00			30'000.00
1020.2	Sparkonto Raiffeisen	15'993.20	124.95		16'118.15
1020.3	Sparkonto St. Galler Kantonalbank	4'870.89	848.85		5'719.74
1021	Aktien und Anteilscheine	5'964.00		224.00	5'740.00
1023	Liegenschaften	1'339'941.35	30'866.70		1'370'808.05
1023.01	Grundstücke in Diepoldsau	728'000.00			728'000.00
1023.02	Grundstücke in Oberriet	15'500.00			15'500.00
1023.03	Liegenschaft Tratthof Diepoldsau	450'000.00			450'000.00
1023.04	Alpgebäude	34'391.30			34'391.30
1023.05	Waldhütte Langstück	1.00			1.00
1023.06	Waldhütte Widenau	29'049.05	30'866.70		59'915.75
1023.07	Waldungen in Diepoldsau	5'000.00			5'000.00
1023.08	Waldungen in Oberriet	78'000.00			78'000.00
	Total AKTIVEN	1'589'136.14	49'413.60	57'501.01	1'581'048.73

Bestandesrechnung per 31.12.2008

Ortsgemeinde Diepoldsau
Alpstrasse 1a
CH-9444 Diepoldsau

Beträge in CHF

Seite 2
21.01.2009

Konto	Kontobeschreibung	Bestand am 31.12.2007	Veränderung Zuwachs	Veränderung Abgang	Bestand am 31.12.2008
PASSIVEN					
20	FREMDKAPITAL				
200	<u>Laufende Verpflichtungen</u>	20'936.85		3'398.85	17'538.00
2008	Verbindungskonto Kreditoren	20'936.85		3'398.85	17'538.00
28	SPEZIALFINANZIERUNGEN				
280	<u>Verpflichtungen für Fonde</u>	43'906.19			43'906.19
2800	Ortsgemeindefonds	37'354.84			37'354.84
2802	Forstreservfonds	6'551.35			6'551.35
282	<u>Verpflichtungen für Vorfinanzierungen</u>	77'264.60		2'500.00	74'764.60
2821	Melioration und Strassen	23'800.00			23'800.00
2822	Beiträge für Kulturelles	20'000.00			20'000.00
2823	Reserve für Alp	8'188.30			8'188.30
2824	Reserve für Tratt	10'276.30			10'276.30
2825	Pachtzins GS 985	15'000.00		2'500.00	12'500.00
29	KAPITAL				
290	<u>Eigenkapital</u>	1'447'028.50		2'188.56	1'444'839.94
2900	Kapital	1'447'028.50		2'188.56	1'444'839.94
	Total PASSIVEN	1'589'136.14		8'087.41	1'581'048.73

RECHNUNG DES LEHRLINGSFONDS 2008

Einnahmen		7'142.17
Zins Sparbuch Zins Pfandtitel Beitrag Ortsgemeinde	42.17 800.00 6'300.00	
Ausgaben		7'600.00
Auszahlung 42 Stipendien Rückzahlung an laufende Rechnung	6'300.00 1'300.00	
Rechnungsergebnis		-457.83
Mehreinnahmen	-457.83	
VERMÖGENSRECHNUNG		
Vermögen am 31.12.2007 Vermögen am 31.12.2008		36'486.85 36'029.02
Sparbuch Pfandtitel Guthaben Zins Pfandtitel Rückzahlung an laufende Rechnung	16'279.02 20'000.00 800.00 -1'300.00	
Vermögensveränderung		-457.83
Vermögensverminderung	-457.83	

Grundstücke in Diepoldsau

Grundst.-Nr.	Art	Fläche in ha	Bemerkung
855	Wies- und Ackerland	1.5420	vordere Schwelle
884	Wiese	0.5573	Eigentumsteile
885	Wiese	0.8181	Eigentumsteile
886	Wiese	0.2619	Eigentumsteile
888	Wiese	0.1157	Eigentumsteile
889	Wiese	0.6369	Eigentumsteile
898	Wies- und Ackerland	2.1721	Lehenmad
925	Wies- und Ackerland	0.8997	Bofel
934	Wiese	0.4565	Bofel
935	Wiese	1.7293	Bofel
952	Wiese	2.2941	Rheinauen
960	Wiese	0.7718	Werd
961	Wiese	1.5507	Fideli
962	Wiese	1.8143	Fideli
970	Wies- und Ackerland	4.8496	Agersten
1183	Wies- und Ackerland	7.1104	Widenmad
1192	Wies- und Ackerland	5.5276	Fahrmad
1194	Wies- und Ackerland	10.3593	Fahrmad
1196	Wies- und Ackerland	9.5017	Lehenmad
1198	Wies- und Ackerland	37.9748	Tratt / Rüti / Fahrwinkel
1200	Wies- und Ackerland	3.9647	Fahrmad
1201	Wiese	0.0144	Reservat Fahrmad
1203	Wies- und Ackerland	11.8340	Jöhi
1205	Wies- und Ackerland	12.4060	Jöhi
1207	Wies- und Ackerland	3.4015	Jöhi
1210	Wies- und Ackerland	9.2923	Jöhi
1213	Wies- und Ackerland	9.5894	Kriesibömmeler
1218	Wies- und Ackerland	9.0374	Isenriet
1258	Wies- und Ackerland	4.0621	Isenriet
1261	Wies- und Ackerland	8.4467	Jöhi
1263	Wies- und Ackerland	10.6107	Isenriet
1365	Wies- und Ackerland	2.2285	Rheinauen
1654	Wies- und Ackerland	2.7828	Lehenmad
1668	Wies- und Ackerland	1.8766	Eigentumsteile
1670	Wies- und Ackerland	10.3270	Kriesibömmeler
Total	Wies- und Ackerland	190.8179	
Grundst.-Nr.	Art	Fläche in ha	Bemerkung
985	Wald	1.5920	Widenau
1201	Wald	2.2393	Reservat Fahrmad
Total	Wald	3.8313	
Grundst.-Nr.	Art	Fläche in ha	Bemerkung
873	Eisenrietstrasse	0.2466	
1214	Eisenrietstrasse	0.2495	
1217	Eisenrietstrasse	0.1376	
1653	Eisenrietstrasse	0.0542	
1193	Fahrmadstrasse	0.2522	
905	Fahrstrasse	0.0735	
985	Fahrstrasse	0.2236	
1197	Fahrstrasse	0.2965	

Grundst.-Nr.	Art	Fläche in ha	Bemerkung
1204	Jöhi	0.2115	
1206	Jöhi	0.0855	
1209	Jöhi	0.2374	
1255	Jöhi	0.1139	
1257	Jöhi	0.1585	
1262	Jöhi	0.1766	
1551	Jöhi	0.2268	
893	Lehenmaadstrasse	0.1105	
1195	Lehenmaadstrasse	0.1857	
936	Reutestrasse	0.2323	
1198	Reutestrasse	0.0582	
1704	Reutestrasse	0.1672	
892	Rheinhofstrasse	0.2138	
1184	Rheinhofstrasse	0.1865	
1187	Rheinhofstrasse	0.3386	
859	Schwellestrasse	0.1332	
1652	Schwellestrasse	0.0682	
971	Trattstrasse	0.3785	
1190	Wiedenmaadstrasse	0.1704	
1199	Wiedenmaadstrasse	0.2279	
Total	Strassen	5.2149	
Total Wiesen und Strassen in Diepoldsau			
	Wies- und Ackerland	190.8179	
	Strassen	5.2149	
		196.0328	

Grundstücke in Oberriet

Grundst.-Nr.	Art	Fläche in ha	Bemerkung
80	Wald	13.1040	Schwammtobel
1108	Wald	16.0853	Kienberg
1118	Wald	1.3665	Wattwald
1135	Wald	0.5536	Wattwald
1140	Wald	23.3903	Kurzstück / Langstück
1141	Wald	0.6887	Langstück
1148	Wald	0.0289	Langstück
1150	Alp (Wald)	4.6066	Schwamm
Total	Wald	59.8239	
1150	Alp (Weide, etc.)	16.1383	Schwamm

Liegenschaften in Diepoldsau

Grundst.-Nr.	Vers.-Nr.	Art	Bemerkung
1198	1444	Wohnhaus	Tratt
	1028	Scheune	Trattstall
	1504	Scheune	Trattstall

Liegenschaften in Oberriet

Grundst.-Nr.	Vers.-Nr.	Art	Bemerkung
1150	381	Sennhütte	
1150	382	Alpstall	
1150	383	Alpstall	
1140	4561	Waldhütte	Langstück

Genehmigungsvermerk

Vorstehende Jahresrechnung der Ortsgemeinde Diepoldsau samt Lehrlingsfonds abgelegt und unterzeichnet:

Diepoldsau, 19. Januar 2009

Der Kassier: Hans Breu

Vorstehende Jahresrechnung der Ortsgemeinde Diepoldsau samt Lehrlingsfonds vom Ortsverwaltungsrat geprüft und gutgeheissen:

Diepoldsau, 19. Januar 2009

Namens des Ortsverwaltungsrates:

Der Präsident: Ferdinand Hutter

Die Ratschreiberin: Marie-Luis Schmitter

Vorstehende Jahresrechnung 2008 der Ortsgemeinde Diepoldsau samt Lehrlingsfonds und Voranschlag 2009 von der Ortsbürgerschaft an der Versammlung vom 13. März 2009 genehmigt:

Diepoldsau 13. März 2009

Der Gemeindeführer

Die Protokollführerin

Die Stimmzähler

Bericht und Anträge der Geschäftsprüfungs-Kommission über das Rechnungsjahr 2008

Geschätzte Ortsbürgerinnen und Ortsbürger

Gemäss Ihrem Auftrag haben wir die vorliegende Verwaltungs- und Vermögensrechnung geprüft. Durch Stichproben und Kontrollen ganzer Konti und Kontengruppen haben wir festgestellt, dass die Buchungen mit den Belegen übereinstimmen. Die sauber abgefassten Protokolle wurden ebenfalls eingesehen.

Wir möchten an dieser Stelle dem gesamten Ortsverwaltungsrat samt Kassier für die geleistete Arbeit einen herzlichen Dank aussprechen.

Aufgrund unserer Kontrolle stellen wir Ihnen folgende Anträge:

1. Die vorliegende Jahresrechnung 2008 sowie der Voranschlag 2009 sei zu genehmigen.
2. Dem ganzen Verwaltungsrat sowie dem Kassier sei die geleistete Arbeit zu verdanken und Entlastung zu erteilen.

Irene Frei-Kuster

Werner Aeberhard-Künzler

Daniel Breu-Schöb

Sarah Keller

Denise Kuster-Hutter

Gutachten und Antrag betreffs Abschluss eines Waldreservatvertrages «Schwammtofel» mit dem Kanton St.Gallen

Sehr geehrte Ortsbürgerinnen und Ortsbürger

Das am 1. Januar 1993 in Kraft getretene Bundesgesetz über den Wald verlangt, dass der Wald als naturnahe Lebensgemeinschaft zu schützen sei. Gemäss den gesetzlichen Vorgaben betreffs Pflege und Nutzung gilt, dass

- der Wald so zu bewirtschaften ist, dass er seine Funktionen dauernd und uneingeschränkt erfüllen kann
- die Kantone beim Erlass von Planungs- und Bewirtschaftungsvorschriften den Erfordernissen des Natur- und Heimatschutzes Rechnung zu tragen haben
- aus ökologischen Gründen auf eine Pflege und Nutzung des Waldes verzichtet werden kann, wenn es der Zustand des Waldes sowie die Wald-erhaltung zulässt
- die Kantone zur Erhaltung der Artenvielfalt von Flora und Fauna angemessene Flächen als Waldreservate ausscheiden können.

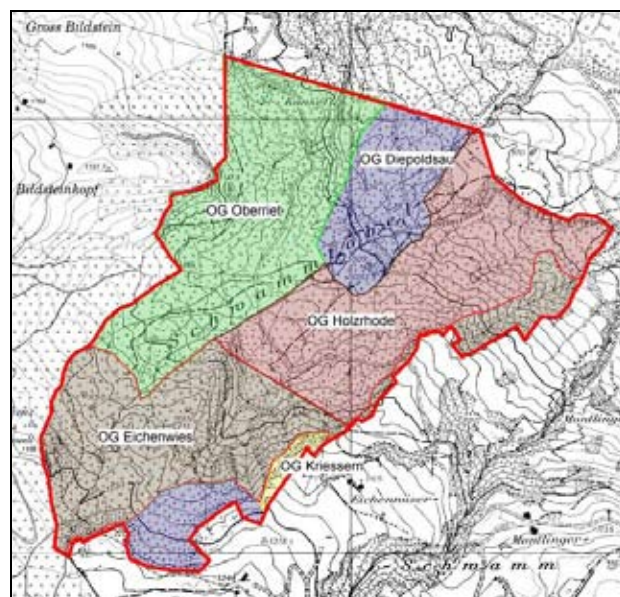
Das in der Gemeinde Oberriet liegende Waldstück «Schwammtofel» ist von seiner Entstehung und Bewirtschaftung her noch sehr natürlich. Seine seltenen Waldformationen und die Topographie sind verantwortlich für die grosse Artenvielfalt. Seit 1974 befindet sich das Gebiet im Pflanzenschutzgebiet und im Natur- und Landschaftsschutz-Inventar der Gemeinde Oberriet. Mit der Ausscheidung als Waldreservat sollen die Naturnähe und der moorlandschaftliche Charakter des Gebietes erhalten und gefördert werden. Bedrohte und seltene Pflanzen- und Tierarten sollen den für sie typischen Lebensraum vorfinden. Aufgrund der schlecht zugänglichen Lage erfolgte in den letzten Jahrzehnten praktisch keine Holznutzung im Gebiet Schwammtofel. Die Aufwendungen sind hoch und es kann auch heute mehrheitlich nicht kostendeckend genutzt werden. Seit mehr als 10 Jahren wird immer wieder ein

mögliches Waldreservat «Schwammtofel» diskutiert. Erste Studien wurden bereits 1998 erstellt.

Da nun die gesetzlichen Grundlagen vorhanden sind, hat der Kanton St.Gallen mit den Waldbesitzern während der letzten zwei Jahre intensiv über ein mögliches Waldreservat diskutiert.

Das Projektgebiet hat eine Grösse von 75 Hektaren und gehört folgenden Waldbesitzern:

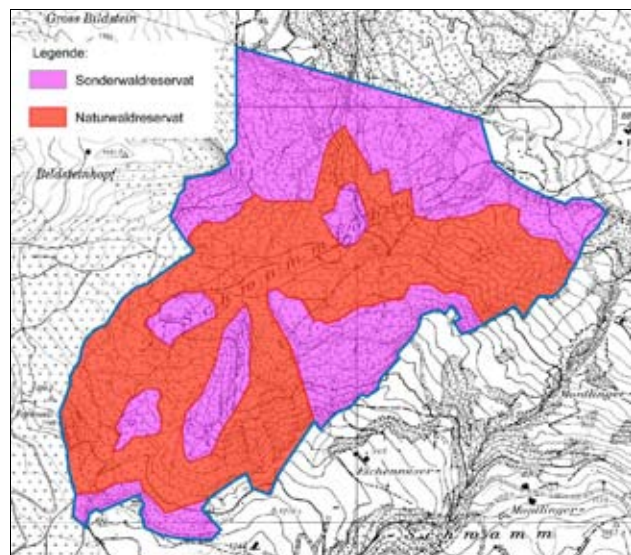
	Fläche in m ²	Anteil
Ortsgemeinde Diepoldsau	125'000	16.67 %
Ortsgemeinde Eichenwies	210'000	28.00 %
Ortsgemeinde Holzrhode	185'000	24.67 %
Ortsgemeinde Kriessern	5'000	0.66 %
Ortsgemeinde Oberriet	225'000	30.00 %
Total	750'000	100.00 %



Die Verwaltungsräte der betroffenen Ortsgemeinden haben einem Waldreservat «Schwammtobel» unter Vorbehalt der Zustimmung der Bürgerschaft zugestimmt. Vom Kanton werden folgende Parameter vorgegeben:

- Die Vertragsdauer beträgt 50 Jahre, Beginn = 1. Januar 2009, Ablauf = 31. Dezember 2058. Es handelt sich dabei um die Mindestdauer gemäss Verordnung zum Einführungsgesetz zur Eidgenössischen Waldgesetzgebung.
- Die Waldeigentümer können den Vertrag ganz oder teilweise kündigen, wenn die Einhaltung der Vertragsbestimmungen nachweislich zu einer existentiellen Notlage führen würde. Ebenfalls kann der Vertrag vorzeitig aufgelöst werden, wenn der Kanton St.Gallen seinen vertraglichen Pflichten (zum Beispiel infolge von Gesetzesänderungen) nicht mehr nachkommen kann.
- Es wird ein Massnahmenplan ausgearbeitet, in dem die zur Erreichung der Reservatziele erforderlichen, waldbaulichen Eingriffe festgehalten werden. Der Massnahmenplan wird alle vier Jahre überarbeitet
- Die jährliche Entschädigung setzt sich aus einem Grundbetrag von Fr. 1'500.00 sowie aus einem Ertragsausfall von Fr. 1'500.00 zusammen. Diese Abfindungssummen werden den Ortsgemeinden anteilmässig ausbezahlt.
- Für die vom Allgemeinen Hof durchzuführenden Massnahmen wird ein jährlicher Pauschalbeitrag von Fr. 7'500.00 vergütet. Die Entschädigungen werden alle vier Jahre überprüft und angepasst.

- Auf der Teilfläche Naturwaldreservat sollen die natürlichen Prozesse und Entwicklungen wie Erdrutsche, Ufererosion, Zerfall von Bäumen, usw. ungehindert ablaufen können, sofern keine Gefährdung der bestehenden Strassen und Wege oder des Waldes vorliegt. Es ist gänzlich auf waldbauliche Eingriffe zu verzichten.
- In den Teilflächen Sonderwaldreservat werden bestimmte Pflanzen- und Tierarten, aber auch seltene Waldgesellschaften oder ökologisch wertvolle Waldformen gezielt gefördert. Mit diesen Massnahmen ist in der Regel eine Holznutzung verbunden.



Geschätzte Ortsbürgerinnen und Ortsbürger

Der Verwaltungsrat der Ortsgemeinde Diepoldsau stellt Ihnen folgenden Antrag:

Der Ortsverwaltungsrat wird ermächtigt, mit dem Kanton St.Gallen den Waldreservatvertrag «Schwammtobel» abzuschliessen.

Diepoldsau, 31. Januar 2009

Der Präsident:

Ferdinand Hutter-Köppel

Die Ratsschreiberin:

Marie-Luis Schmitter-Hutter

Konstituierung in der Amtsdauer 2009–2012

Ortsverwaltungsrat

Ferdi Hutter-Köppel, Präsident, Elektraweg 6
Hans Breu-Weder Vizepräsident, Alpstrasse 1a
Georg Hutter-Zellweger, Tannenweg 8
Werner Kuster-Frei, Bettenstrasse 13
Marie-Luis Schmitter-Hutter, Kugelgasse 32A

Geschäftsprüfungskommission

Werner Aeberhard-Künzler
Irene Frei-Kuster
Daniel Breu-Schöb
Sarah Keller
Denise Kuster-Hutter

Ratsschreiberin

Marie-Luis Schmitter-Hutter

Kassier

Hans Breu-Weder

Stimmenzähler

Martin Gasser-Brandenberger
Martin Weder-Hangartner
Agnes Schümperlin-Dürnmüller
Samuel Rohner

Ressorts-Zuteilung

Alp

Werner Kuster / Marie-Luis Schmitter

Harderwald Oberriet

Hans Breu / Werner Kuster

Naturschutz/Wald Diepoldsau

Ferdi Hutter / Marie-Luis Schmitter

Christbäume

Ferdi Hutter / Werner Kuster

Tratthof

Georg Hutter / Marie-Luis Schmitter

Pachten

Georg Hutter / Marie-Luis Schmitter

Pflanzgärten

Hans Breu / Werner Kuster

Strassen

Hans Breu / Georg Hutter

Kontrollstelle

Georg Hutter / Ferdi Hutter

Einbürgerungsrat

Ferdi Hutter / Marie-Luis Schmitter

Genossenschaft Alterswohnungen

Ferdi Hutter

Jugend-Lenkungsausschuss

Marie-Luis Schmitter